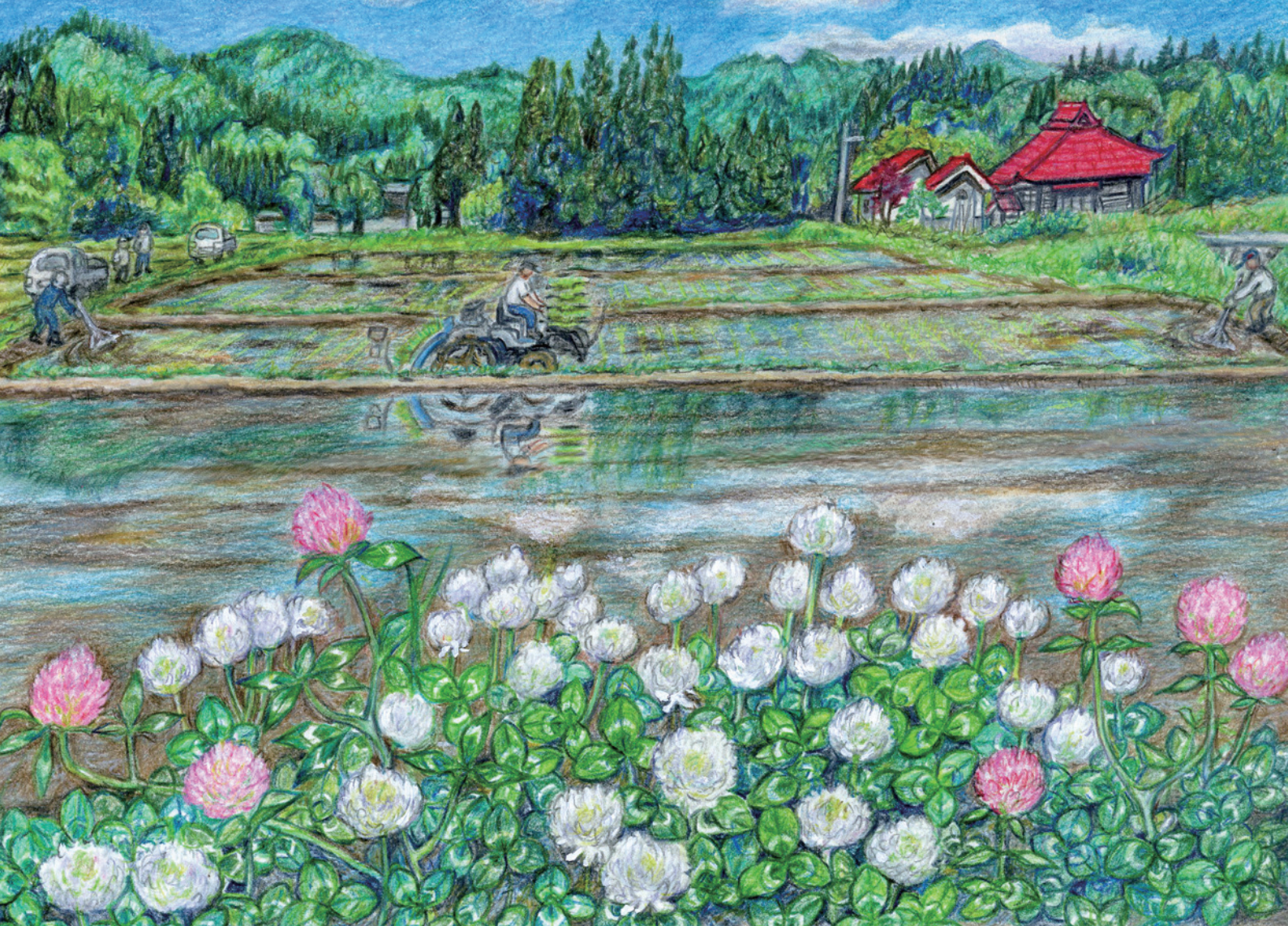


令和8年

6月号
〔738号〕



かねやま



目次 — CONTENTS —

特集～防災特集～

- 災害に備える・地域防災の要 消防団 …… 2～3
- 特集～春のごっつおまつり開催～ …… 4～5
- 町の話 …… 6～7
- 金山町健康増進計画 …… 8
- ごみ減量のヒント …… 9
- お知らせ …… 10～13
- おじゃまします・
「ふくしま涼み処」をご利用ください …… 14

青空と田植えと クローバー (上横田地区)

絵・大竹恵子 (大志)

あざやかな青空の下、田植えが行われました。今年もおいしいお米がとれますように。

災害に備える

速やかな避難は 普段からの「備え」が大切

災害はいつ発生するか分かりません。災害が発生してからでは必要になる物を準備することは困難です。そのため、いつ災害が起きても速やかに避難できるように普段からの備えが大切です。備えは避難時に持ち出す物だけではありません。防災マップで、災害時に自宅周辺がどのような状況になるかを確認し、避難経路をあらかじめ決めておくことが大事です。町では毛布や衛生用品、非常食などを備蓄していますが、数には限りがあります。必要と思われる物を日頃から準備しておくことも大切です。



現在、町全体で17ヶ所を避難所として指定しています。避難所とは災害時に住居を確保できなかった人たちの収容保護を目的として、物資の運搬・炊事・宿泊などの利便性を考慮し、指定されている施設です。地域ごとの避難所を把握し、有事の際に円滑で安全な避難ができるようにしましょう。

町指定避難所一覧

かねやま小学校	本名公民館
金山中学校	町民体育館
川口保育所	ゆうゆう館
金山町開発センター	沼沢公民館
生活体験館	沼沢集会所
御神楽館	若者交流センター
横田公民館	大塩地区体育館
旧横田小学校	山入芸能伝承館
横田保育所	

5段階の警戒レベルと防災気象情報

気象庁等の情報 (大雨・土砂災害ほか)	市町村の対応	住民がとるべき行動
レベル5 特別警報	緊急安全確保 ※必ず発令される情報ではない	命の危険 直ちに安全確保! ・すでに安全な避難ができず、命が危険な状況。 ・いまいる場所よりも安全な場所へ直ちに移動等する。
~~~~< 警戒レベル4までに必ず避難! >~~~~		
<b>レベル4 危険警報</b>	<b>避難指示</b>	<b>危険な場所から全員避難</b> ・台風などにより暴風が予想される場合は、暴風が吹き始める前に避難を完了しておく。
<b>レベル3 警報</b>	<b>高齢者等避難</b>	<b>危険な場所から 高齢者等は避難</b> ・高齢者等以外の人にも必要に応じ、普段の行動を見合わせ始めたり、避難の準備をしたり、自主的に避難する。
<b>レベル2 注意報</b>	<b>職員体制の確認 ・防災無線等による注意喚起</b>	<b>自らの避難行動を確認</b> ・ハザードマップ等により、自宅等の災害リスクを再確認するとともに、避難情報の把握手段を再確認するなど。
<b>早期注意情報 (警報級の可能性)</b>		<b>災害への心構えを高める</b>

## 気象庁の発表する情報が 新しくなりました

2026年5月29日から、防災気象情報が新しくなりました。特別警報や警報、注意報は、右の表のとおり災害に直結する名称に変わりました。「警戒レベル」ごとにどう行動しなければならぬか直感的にわかります。災害から身を守るために、新しい情報を活用してください。

また、警報を補足する情報は、緊急性の高い内容と今後の見通しを伝える内容に分けて、わかりやすくお伝えします。

詳しくは、「新たな防災気象情報」の特設ページをご覧ください。

https://www.jma.go.jp/jma/kishou/now/posai/keiho-update2026/index.html



◎問い合わせ：福島地方気象台  
024-534-6724

# 「地域防災の要 消防団」



金山町消防団長  
よこた としみち  
横田 俊道 さん  
(横田)

## 消防団に入ろう

消防団の現状としては、人口の減少に伴って、団員数の減少と高齢化が進んでいます。機能



放水訓練に臨む消防団員

別団員の導入により、団員退団後に再入団いただき、なんとか団員数の大幅な減少を防いでいます。火災発生時は、発生から40分が勝負です、しかし金山町は面積が広く、場所によっては、現場に向かうだけで30分ほどかかってしまいます。そのため、団員数の減少は消火活動に影響を与え、大きな課題としてあります。そこで若い方には積極的に消防団に入団いただきたいです。加えて、既に退団された消防団員経験者の方にも、健康なうちは機能別団員として、地域の防災に助力いただければ幸いです。

## これからの防災について

実際に災害が起きた時のために、自分の住む地域の避難場所や避難所の把握、家族や自治体への連絡網（ホットライン）を作成しておくことがとても重要

です。

また、少しの油断から大規模な火災に繋がります。火の扱いには十分注意いただき、防災訓練などには積極的に参加していただければと思います。火災や防災について、日頃から意識することが一番の備えになります。



避難所の設営訓練に参加する婦人消防クラブと住民の皆さん（令和7年度防災訓練）

## 金山町公式LINEの友達登録をお願いします

金山町では「金山町公式LINE」を活用した防災情報の発信を行っています。

公式LINEでは、基本的な広報だけではなく、防災の呼びかけや、実際に災害が発生した際の情報発信を行います。また、公式LINEの機能の一つに「情報提供」があり、こちらは有害鳥獣、大雨による増水など町で発生した問題事象を町に直接迅速に共有できる機能です（いたずらな使用はお控えください）。町外の方も町の有事の際に町内の状況等確認できますので、遠方のご家族やご友人など様々な方にぜひおすすめください。



# 春のごつつおまつり開催

5月23日、道の駅「奥会津かねやま」周辺において春のごつつおまつりが開催されました。今年度、4月1日～6月30日の3カ月にわたって福島県内全域で開催されている、ふくしまDC(デスティネーションキャンペーン)に合わせ春の新イベント「春のごつつおまつり」が特別開催されました。今回イベントには、約1,300人が来場し、奥会津のグルメを堪能しただけではなく、バルーンアーティストによるショーなどで、お腹も心も満たされました。



## おもしろ釣りゲーム

天然炭酸水や赤カボチャの塩ジャムなどの豪華景品が用意されたおもしろ釣りゲームでは、子どもから大人まで多くの方が参加し釣りを楽しんでいました。ゲームの最中にはかぼまるが子どもたちの応援に来る様子も見られました。



## 山菜汁の振る舞い

当日は、大塩おばちゃん会による、旬の山菜をふんだんに使った山菜汁の振る舞いが行われていました。お昼ごろに振る舞いを始めた山菜汁ですが、開始前からすでに長蛇の列を作っており、開始後約30分で300食が振る舞われる大盛況ぶりでした。

## バルーンアーティストによるショー

ステージではバルーンパフォーマーのアリスさんによるパフォーマンスが披露され、観客は素早い手捌きとかわいい作品で大盛り上がりの様子でした。また、ショーの後はバルーンのプレゼントもあり、子どもたちが作品を手を持ち会場内を歩き回る姿が見られました。



## 大竹恵子さんによるワークショップ

会場内では、色鉛筆画家・大竹恵子さん（大志）によるワークショップも開催されていました。参加者は、金山町の杉の木で作られた木の板に、アクリル絵の具のペンでイラストを描き、自分だけのストラップを作成していました。完成したストラップはどれも個性的で色鮮やかな素敵な仕上がりでした。



## 会場内の様々なブース

その他にも様々な体験・販売が行われており、いずれのブースも多くの人々が訪れ、イベントを楽しんでいました。



## ミニSL乗車体験



## 町内サークル「憩」によるお茶会



## 会場内での山菜販売





春の息吹を感じる金山を友人たちと楽しむ

## 春の陽気の中で 川口高校沼沢湖遠足

4月26日、川口高校による沼沢湖遠足が行われました。天候にも恵まれ、春の風を感じる遠足日和に開催されたこの行事は、町民体育館を出発地点に歩き出し、生徒は友人との会話を楽しみながら目的地である沼沢湖に向かいました。

## 横田地域を盛り上げよう！ 第1回お花見会in横田小学校

4月29日、旧横田小学校体育館で、卒業生有志らによる「第1回お花見会in横田小学校」が開催されました。

当日は小雨のため体育館での開催となりましたが、卒業生や地域住民など約40名が集まりました。参加者は食事を楽しんだり体育館の遊具で遊んだりして、久しぶりの横田小で過ごすひとときを楽しみました。

会の最後に主催の滝沢千代さん（上横田）は「これをスタートに、これからも横田の皆さんでわくわくする思い出をたくさん作っていきましょう」とあいさつしました。



最後に記念撮影しました



慎重に丁寧に放流

## 次世代へ繋ぐ ヒメマス放流

5月8日、沼沢地区前ノ沢でかねやま小学校の児童による沼沢湖へのヒメマス放流が行われました。この活動は、金山町教育委員会と沼沢漁業協同組合により開催されています。今年度は6月15日に金山町内の小中学校の給食でヒメマス料理が振る舞われるということもあり、子どもたちはより一層真剣な眼差しで貴重なヒメマスの稚魚を沢に向け放流していました。



町で受け継がれている工芸品の数々

## 手で紡ぐ文化 奥会津金山手しごと展

5月2日から6日にかけて中央公民館主催の「奥会津金山手しごと展」が、奥会津水力館みお里で開催されました。金山町に長年受け継がれ、福島県伝統的工芸品に指定されているマタタビ細工や、桐細工・人形など約30名の方の出展による展示販売会に県内外から多くの来客がありました。

## 金山の自然の中を往く 霧幻峡の渡し体験乗船

5月20日、川口保育所の年長児たちの乗船体験が行われました。

観光物産協会の協力のもと令和6年から開催されているこの行事は、今ではほとんど体験することのない川の渡しを体験できる貴重な機会であり、子どもたちも初めての体験に興奮した様子でした。



船上から手を振る子どもたち



かねやま小に響く  
全力の応援



チーム一丸となっ  
て勝利を目指す  
全校リレー

## かねやま小学校 大運動会開催

5月23日、かねやま小学校の大運動会が開催されました。前日まで悪天候だったこともあり、天気不安の中での開催となりましたが、当日は天気も良く、練習の成果を発揮しようと奮闘する児童たちの様子を見ることができました。

# 金山町健康増進計画

(令和8年度～令和12年度)

今月のテーマ  
歯・口腔の  
健康

## 背景と課題

- ・ 歯磨き習慣の定着に加え、フッ化物洗口等の歯科疾患予防策の充実が必要
  - ・ 歯科検診の定期受診や口腔機能を維持し、オーラルフレイル予防が重要
- ※オーラルフレイル=口の機能が健康な状態と低下とのあいだにある状態

## 目標

虫歯や歯周病を予防し、健康な歯を保とう！

## 町の取り組み

- ・ 乳幼児期から学齢期にかけて、フッ化物洗口等を通じて虫歯予防を推進します
- ・ 成人や高齢者に対して、歯科受診を促進し歯や口腔の健康に関する正しい知識を普及啓発します

## やってみよう

- ✓ 毎日の歯磨きと定期的な歯科受診を心がけましょう
  - ✓ よく噛んで食べることや、お口の体操を日常生活に取り入れましょう
- ＼美味しく食べて、元気に話すために/  
**オーラルフレイルチェックをやってみよう!**
- 自分の歯は19本以下である
  - 半年前と比べて固いものが食べにくい
  - お茶や汁物等でむせやくすくなった
  - 口の渴きが気になる
  - 普段の会話で、はっきりと発音できないことがある
- 2つ以上当てはまる方はオーラルフレイルの可能性がります。よく噛んで食べ、毎日のセルフケアを習慣化しましょう。

◎問い合わせ…

保健福祉係 ☎ 54-5135

## 後期高齢者医療被保険者の方へ～歯科口腔健康診査を実施します～

被保険者の皆さまの歯科健康保持及び疾病予防等のため、令和8年度は下記の内容で歯科口腔健康診査を実施します。歯や口腔の機能が低下すると、今までどおりの食事や会話が出来なくなるなど、健康に大きな影響を与えます。ぜひこの機会に歯科口腔健康診査を受診しましょう。

### ●対象者

福島県後期高齢者医療保険の被保険者で、  
昭和25年4月1日から昭和26年3月31日までに生まれた方  
昭和20年4月1日から昭和21年3月31日までに生まれた方  
(令和7年度(前年度)中に75歳または80歳に達した方)

### ●健診項目

問診、口腔内診査、  
口腔機能内検査等

### ●健診費用

無料

### ●健診期間

令和8年6月1日(月)から  
令和8年11月30日(月)まで

### ●留意事項

- ①対象歯科医院において実施します。詳しくは、後期高齢者医療広域連合から5月下旬頃に各対象者へ配布された案内状をご覧ください。
- ②歯科口腔健康診査が無料で受診できるのは1回となります。
- ③長期入院されている方や施設へ入所されている方は、対象とならない場合があります。

◎問い合わせ…福島県後期高齢者医療歯科口腔健康診査コールセンター

☎ 0120-949-318 (受付時間:午前8時30分～午後4時30分まで)

# ごみ減量のヒント

～まずは知りたい、ごみのキホン～

## 第3回 ごみ出しの決まり ～もういちど基本ルールを確認しよう～

### 決まり1 ごみは収集日当日に出す

集積所はごみを保管する場所ではありません。ごみは必ず収集日当日の朝に出してください。午前8時から収集が始まるので、それまでに出すようにしましょう。

#### なぜ収集日前に出してはいけないの？

悪臭や動物のいたずらを防止するためです。また、色々な種類のごみが出ていると、収集作業がスムーズに出来ません。



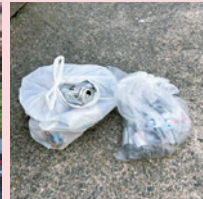
長時間ごみが集積所にあると動物をおびき寄せてしまいます。必ず当日出しましょう！

### 決まり2 町指定ごみ袋を使う

可燃ごみ、不燃ごみ、缶、プラ容器包装は町が指定するごみ袋で出してください。袋の口は十字にしっかり縛って出しましょう（※ペットボトルとビンは専用の入れ物に入れます）。

#### 指定ごみ袋を使う理由は？

ごみの種類ごとに袋を指定することで、分別がしやすくなります。また、不適切なごみ出しを防止する狙いもあります。



指定ごみ袋以外で出されたごみ

### 決まり3 中身を使い切って捨てる

スプレー缶や薬品の容器、燃料缶などを捨てる時は必ず中身を使い切ってから捨ててください。スプレー缶は中身を使い切ることに加えて、穴を開けましょう。

#### 中身が入っているとどんな危険があるの？

収集運搬中に中身が漏れ出し、火災に繋がる恐れがあります。加えて、スプレー缶が破裂したり、薬品が飛び散ったりすることで、作業員が怪我をすることもあります。



中身が入ったまま出された薬品容器



穴を開けていないスプレー缶

### 決まり4 事業で発生したごみは町の収集に出さない

町が収集するのは生活ごみだけです。事業で発生したごみは、事業者が責任をもって処理しなければなりません（廃棄物処理法第3条）。

#### 事業系ごみの処理方法は？

事業者自ら処理施設に搬入するか、廃棄物処理業者に処理を委託してください。業者に委託する際は、ごみの区分により、産業廃棄物処理業者または一般廃棄物処理業者に委託してください。

◎問い合わせ…保健福祉係 ☎54-5135

## 後期高齢者医療保険に加入されている皆様へ ～令和8年8月1日以降の資格確認書の交付について～

現在お持ちの「後期高齢者医療資格確認書」の有効期限は、令和8年7月31日となっております。令和8年8月1日以降の資格確認書の交付については以下のとおりとなります。

### ～令和8年8月1日時点で84歳以下の方～

#### ○マイナ保険証をお持ちの方

**「資格確認書」は交付されません。**令和8年8月1日以降に医療機関を受診する際は、「マイナ保険証」をご利用ください。

#### ○マイナ保険証をお持ちでない方

手続きなしで「資格確認書」を交付します。令和8年8月1日以降に医療機関を受診する際は、これまでどおり「資格確認書」をご利用ください。

### ～令和8年8月1日時点で85歳以上の方～

マイナ保険証の保有状況に関わらず、手続きなしで「資格確認書」を交付します。令和8年8月1日以降に医療機関を受診する際は、これまでどおり「資格確認書」をご利用ください。

◎問い合わせ…保健福祉係 ☎54-5135

## 高血圧と動脈硬化

高血圧で血管内の圧力が高い状態が続くと血管の内側（内膜）が傷つきます。何度も傷つくうちに動脈硬化を起こし、血管の弾力が失われ硬くなることでさらに血圧が上がる悪循環に陥ります。

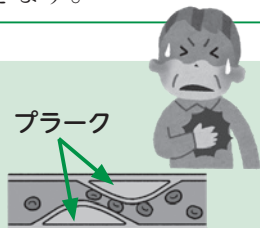
### 高血圧による主な動脈硬化

#### ◎^{じゆく}粥状動脈硬化(アテローム動脈硬化)

血管の内膜が高血圧により傷つき、そこへ血液中のコレステロールなどが入り込み、ドロドロの塊(プラーク)ができます。

プラークで血管が詰まる  
▶プラークが破れると

脳卒中・心筋梗塞・  
大動脈瘤など



#### ◎細動脈硬化

細動脈はシャープペンの芯程度の細さの血管です。硬くなると破れて出血しやすくなります。

脳出血・脳血管性認知症  
など

腎硬化症から腎不全や  
人工透析が必要となることも…



血管は体のあらゆる場所に張り巡らされているため、高血圧の影響は全身に及びます。高血圧は血管が硬くなる前に治療していくことが大切です。健康な方でも日頃から血圧を測定するなど、早期からの血圧管理が動脈硬化予防に繋がります。

◎問い合わせ…保健福祉係 ☎54-5135

# INFORMATION お知らせ

## 暮らし

### 国民健康保険加入者の方へ

#### ジェネリック医薬品差額

#### 通知についてのお知らせ

#### ジェネリック医薬品とは？

・これまで使われてきた「新薬」の特許期間終了後に製造販売される、新薬と同じ成分や効果を持つ医薬品のことです。

・新薬と同様の効き目を持ちますが開発費があまりかからないため、お薬代の自己負担額が軽減されます。

・もちろん新薬と同様に薬事法にもとづいて国の承認を受けています。

※すべての新薬に対しジェネリック医薬品があるわけではありません。

#### ジェネリック医薬品差額通知とは？

現在服用されている新薬をジェネリック医薬品に切り替えた

場合に、お薬代の自己負担額が一定額以上軽減されると見込まれる被保険者の方を対象にお送りする、自己負担額がいくらか安くなるかをお知らせするものです。町では、年に4回差額通知の送付を実施しています。(6月、9月、12月、3月頃)

#### ジェネリック医薬品を希望するには？

国保に加入時に「ジェネリック医薬品希望シール」を配布しています。このシールを診察券やお薬手帳の余白部分に貼付のうえ、医師や薬剤師にご提示・ご相談ください。ジェネリック医薬品希望シールが必要な方は、保健福祉係までお問い合わせください。

※医師の判断によりジェネリック医薬品が処方されない場合があります。

#### ◎問い合わせ：保健福祉係

☎ 54-51331

### 町民登山参加者募集

「山上の楽園」と呼ばれている田代山に登ってみませんか。片道2時間程度の登山です。

高山植物が豊富で雄大な眺望も魅力です。昨年度、雨天のため中止になった企画を実施します。

#### ▼日時 7月20日(月・祝)海の日

午前7時 役場出発

午後5時頃 役場到着 予定

(バスを配車いたします)

#### ▼場所 田代山(南会津町)

標高1971m

#### ▼参加費 無料

#### ▼申込期限 7月13日(月)

※詳細は後日参加希望者にご連絡いたします。

#### ◎問い合わせ：中央公民館

☎ 54-5361

### 危険物安全週間

6月7日(日)から6月13日

(土)まで「つかみ取れ! めざす無事故の頂を」をスローガンに危険物安全週間が実施されます。

また空気が乾燥し火災が発生しやすい時季が続きますので、危険物の取り扱いだけでなく火気の取り扱いにも十分注意されますようお願いいたします。

#### ◎問い合わせ：119番

火事・救急・救助は119番

進協議会事務局

☎ 0247-57-1266

会津坂下消防署金山出張所

☎ 55-3100

### 福島空港をご利用ください

福島空港から大阪、札幌、台湾へ。

手荷物を一度預ければ、最終目的地まで自動で運ばれる、乗り継ぎ利用が非常に便利です。四国・九州各地、沖縄へもスムーズに到着します。

福島空港では、『パスポート取得・更新補助』も行っているため、初めての海外旅行をお得にお楽しみいただけます。



福島空港乗り継ぎ便のご案内



パスポート補助・30歳未満1万円値引き

#### ◎問い合わせ：福島空港利用促進協議会事務局

☎ 0247-57-1266

## ハチ防護服を貸し出します

ハチ駆除の際に使用できる防護服を貸し出します。貸し出しを希望される方は、役場保健福祉課にご連絡ください。

### ▼装備内容

- ・フード
- ・つなぎ服
- ・グローブ
- ・長靴

※防護服は2セットありますが、全て貸出し中のこともありま  
す。その際は返却後の貸し出  
しとなりますのでご了承ください  
さい。返却の際には清掃をお  
願います。

### ◎問い合わせ：保健福祉係

☎ 54-5135

## 募集

### 夏休みプール監視員の募集

夏休み中におけるかねやま小  
学校のプール監視員を次のとお  
り募集します。書類審査を实施  
し委託の相手先を決定しますの  
で、希望者は申し込みを行っ  
てください。

### ▼採用職種：プール監視員

▼業務内容：プールの安全な運

営のための監視等業務

▼勤務時間：午前9時～正午

▼委託料（1回）

高 校 生…6, 600円  
大学生・一般…8, 250円

▼人員：2名

※業務日数は、学校のプール開  
放日（昨年度は10日間）です。

※委託期間は、7月21日～8  
24日です。

※天候により勤務を要しない日  
もあります。

▼申し込み資格：高校生・大学  
生・一般（70歳未満）の方※携  
帯電話を所持していること。

▼申し込み期間：令和8年6月  
17日～7月2日までの執務時  
間内に限ります。※募集人数  
が集まり次第受付を終了しま  
す。

▼申し込み方法および提出先

町教育委員会および横田出張  
所に備え付けの用紙に必要事項  
を記入し、提出してください。

※申込資格について：日本国籍  
を有しない人、成年後見人又  
は被保佐人など地方公務員法  
第16条に規定する欠格条項に  
該当する人は申し込みできま  
せん。

### ▼書類審査結果の発表等

応募受付順により採用者を決  
定します。なお、採用された方  
には救急救命法の講習を受講し  
ていただきます。日程について  
は、後日お知らせいたします。

### ◎問い合わせ：教育係

☎ 54-5333



### 国家公務員「税務職員採用試験」（高校卒業程度）

仙台国税局では、税務職員を  
募集しています。

### ▼受験資格

- 1 令和8年4月1日において  
高校又は中等教育学校を卒業  
後3年を経過していない者及  
び令和9年3月までに高校又  
は中等教育学校を卒業する見  
込みの者
- 2 人事院が1に掲げる者に準  
ずると認める者

### ▼受験申込受付期間

令和8年6月12日（金）から6

## これからの予定

### ★6月★

▼12日（金）

・町議会6月定例会（～16日）

▼17日（水）

・運転免許更新

午前9時半～

▼19日（金）

・古文書教室

午前10時～11時30分

▼20日（土）

・こめらっこ広場

午後

▼25日（木）

・介護予防運動教室

午後

▼26日（金）

・町長杯ゲートボール大会

午前8時45分～

大塩ゲートボール場

### ★7月★

▼5日（日）

・地域スポーツ大会両沼大会

▼8日（水）

・行政相談

午前10時～ 開発センター

# 今月の納税

●町・県民税 1期

## 納税期限は 6月30日

納め忘れにご注意ください

月24日(水)まで  
▼受験申込方法

受験申込みはインターネット  
申込とする。

国家公務員試験

採用情報NAV I

(次の二次元コー

ドより)



▼第一次試験日

令和8年9月6日(日)

◎問い合わせ:

仙台国税局人事第二課

試験研修係

☎022-263-1111

(内線3236)

人事院東北事務局

☎022-221-2022

## 燃やせるごみ回収量 (4月末まで)

前年(4月)	37.4トン
今年(4月)	33.9トン

4月末までの燃やせるごみは、前年と比べてマイナス3.5トンでした! 年間の目標達成まで、あとマイナス34.5トンです。

◎生ごみは、捨てる前にギュッとひと絞り!

## あの人この人

5月届出(敬称略)

『広報かねやま』への記載に同意して  
いただいた方のみ掲載しております。

### こんにちは赤ちゃん

このいかなな(父・和利) (本名)  
五ノ井葉柳(母・美優)

### お二人で幸せに



山本浩司(川口)  
穂積香織(泉崎村)

### 霊よ安らかに

猪俣節子(93歳) 沼沢  
坂内義一(99歳) 沼沢  
小沼スミエ(96歳) 大塩

## ご寄付に感謝

### ふるさと応援寄付金

4月16日~5月15日集計

●寄付件数 62件

●寄付金額 百十九万二千円

●寄付は地域の活性化事業や  
自然環境の保全事業などに活用  
させていただきます。

### 一般寄付

●東京金山会 十万円

●寄付は広報紙の充実に活用  
させていただきます。あわせて  
沼沢湖水まつりの協賛金として  
五万円のご寄付をいただきました。

金山町公式LINEで  
暮らし・防災情報等  
様々なお知らせを配信して  
います!



友だち登録をお願いします

6月1日現在の登録者数  
603人



## 金山町の人口 (6月1日現在)

世帯数	983世帯 (-2)
人口	1677人 (-1)
男	831人 (±0)
女	846人 (-1)

※( )内は先月比 住民基本台帳から

福島県立川口高等学校校長

なかざわ はるお  
中澤 春雄 さん



自己紹介

この度、歴史ある川口高校に校長として着任し、大変身の引き締まる思いです。

金山町に来て驚いたのは、豊かな自然と町の方々の温かさです。生徒や地域の方々と挨拶を交わすだけで元気がもたらえます。

休日は只見線に乗ったり、温泉巡りをしたりして過ごすことも多く、すっかりこの町のファンになりました。この金山町で、生徒たちの未来のために全力を尽くします。

川口高校の魅力

本校の最大の特徴は、生徒一人ひとりの学力や目標に寄り添ったきめ細かなカリキュラムで

す。少人数ならではの習熟度別指導や丁寧な進路サポートにより、全員が「光り輝く主人公」として可能性を伸ばせます。また、奥会津の豊かな自然と温かい地域社会を舞台にした探究学習は、生きた人間力を育む格好の学び場です。近年は「地域みらい留学」により全国から集まった仲間と地元の生徒が深く交流し、多様な視点で切磋琢磨しながら、金山町から未来へ羽ばたく力を養っています。

生徒への思い

私の一番の願いは、生徒たちがこの川口高校で「自分らしく輝き、挑戦を楽しむこと」です。本校には、一人ひとりの声に耳を傾け、失敗を恐れず一歩を踏み出せる温かい環境があります。奥会津の豊かな自然と地域の方々に育まれる中で、感謝の心を忘れず、自分の可能性を信じて未来を切り拓いていってほしいと思います。全国から集まった仲間と共に学ぶ川口高校でのかけがえのない日々が、人生の大きな糧となるよう、私たちは全力で寄り添い、一人ひとりの夢への挑戦を応援し続けます。

お気軽に「ふくしま涼み処」をご利用ください

福島県では暑い時にひと休みできる場所として「ふくしま涼み処」を設置しています。暑さをしのぐ場所として気軽に利用してください。なお、利用できるのは各施設の開館時間に限ります。

◎外出時に暑さを感じたら、涼しい場所で休憩し熱中症を予防しましょう。



中央公民館（開発センター）

町内の「ふくしま涼み処」一覧

施設名	所在地	開館時間	開放場所
中央公民館 (開発センター)	川口字谷地393番地	月～土曜日 8時30分～17時15分	・1階ロビー ・1階図書コーナー
横田出張所	横田字居平601番地の1	平日 8時30分～17時15分	・1階オープンスペース ・1階和室
老人福祉センター ゆうゆう館	中川字沖根原1324番地	月～土曜日 8時30分～20時 日曜・祝日 12時～20時	・1階休憩室
川口郵便局	川口字森ノ上508番地1	平日 9時～16時 ※12時30分～13時30分は昼休止	・窓口ロビー
中川郵便局	中川字上居平964番地2	平日 9時～16時	・窓口ロビー
横田郵便局	横田字居平638番地1	平日 9時～16時	・窓口ロビー

◎問い合わせ…保健福祉係 ☎54-5135