

令和8年

5月号
〔737号〕



かねやま



かねやま小学校入学式



川口高校入学式



川口保育所・入所おめでとうの会



金山中学校入学式

目次 — CONTENTS —

金山町の魅力～日本の原風景の中での暮らし～	2～3
町の話	4～5
金山町健康増進計画	6
ごみ減量のヒント	7
お知らせ	8～13
おじゃまします・ 気象庁の発表する情報が新しくなります	14

入所・入学 ～新しい生活～

4月には金山町の保育所・学校で入所・入学式が行われ、町にも新しい春の風が吹きました。

金山町の魅力

～日本の原風景の中での暮らし～



移住支援と空家の活用



移住支援センター

移住支援活動

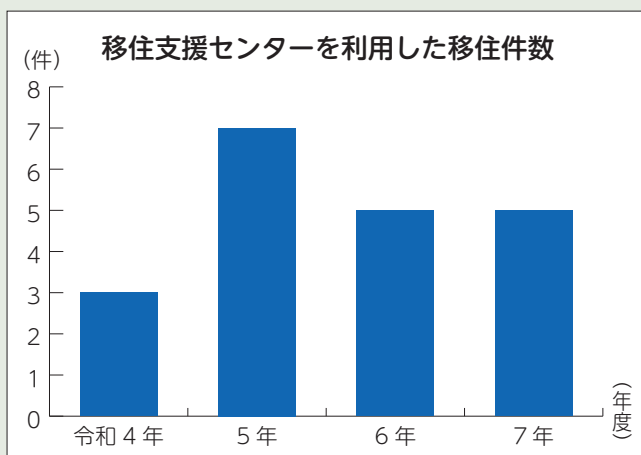
金山町では定住促進による人口の増加と維持のために、様々な支援制度を設けるなどして移住定住の促進に取り組んでいます。今月号では、町で行われている移住支援を紹介するとともに、町に移住した方の声をお届けします。

金山町移住支援センター

金山町移住支援センターでは、「金山に住みたい」、「金山のことをもっと知りたい」という方のために、情報発信や移住に関する相談、移住者と地域の方とのつながりを深めるイベントの開催など、様々な角度から移住支援を行っています。

実績

令和4年度から活動を始めた金山町移住支援センターですが、すでに多くの方に利用されており、令和7年までに、20件の移住を支援しています。



- 場所 JR会津川口駅前
- センターの開所日 平日 午前8時30分～午後5時15分
- ☎ 42-7211

空き家の活用・解消

空き家の活用

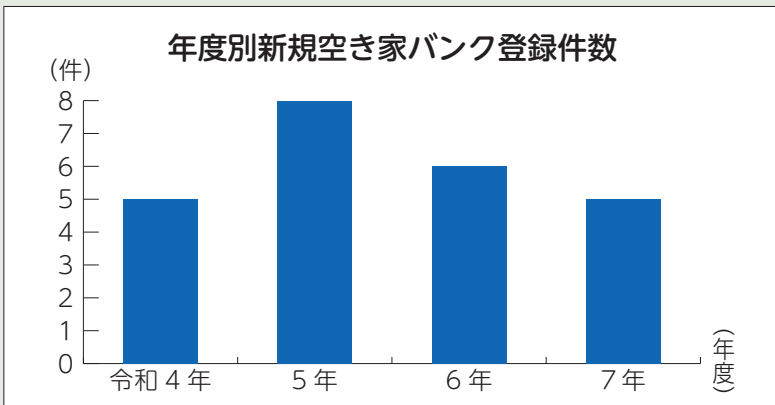
金山町では令和7年度までで、1年間に平均して約17名が移住しています。

町では、様々な移住支援を行っており、その中に空き家に関連したのものもあります。町では持ち主が手放した、または必要のなくなった物件を把握・管理し、必要な方に向けての情報発信を行う「空き家バンク」という制度があり、これが多くの移住者に円滑かつニーズに合わせた生活を提供する基盤となっています。加えて、空き家を風化させていくのではなく、物件として様々な支援とともに提供することで、美しい金山を守ることに繋がっています。近年では空き家バンクへの登録を勧めており、町の景観を守るとともに、更に多くの移住者を受け入れられるよう取り組んでいます。

金山町内で、空き家を所有されている方で、空き家バンクに登録したい方は、町ホームページに掲載されている様式1号・2号に捺印・必要事項を記入のうえ、本人確認書類（運転免許証、旅券等の顔写真付き身分確認書類の写し）とあわせて、郵送または持参ください。

◎問い合わせ：

企画係 ☎54—5203



東京から金山町に移住して11年、金山町をよく知る老沼潤さんに金山の魅力とこれからについてお話を伺いました。



●金山の魅力について

雄大な自然や豊富な温泉など金山町の良さはたくさんありますが、それらの魅力は日本全体で見たら他の自治体にもある良さであり、自分がこの街に住みたいと思えたここだけの魅力は、暮らして調和した古民家です。

築100年レベルの住宅が観光名所としてではなく、あくまで自然なものとして暮らしの中に溶け込んでいることに感動しました。生活に関しても自分にとって必要なものは全て揃っていて。綺麗な水と豊かな自然、土地からの生命力を貰いながらの生活は自分にとってとても豊かな生活であり、そうやって過ごすことのできる金山町は本当

の意味での日本の原風景だと思います。

●空き家について

今、日本中で古民家の魅力に気が付いた若者が増えてきていて、それらの価値は大きく上がっています。住んでいる人にとっては当たり前のことで気が付かないかもしれませんが、古民家には、今の建物にはない伝統的な製法と素材、沢山の人が生活してきた歴史とそれにより染みついたあたたかさがあり、それらは替えの効かない素晴らしいさだと思えます。なので、今の空き家の取り壊しについては、とても寂しく感じています。ご先祖様と暮らしてきた我が家を他人に譲ることに抵抗があるかもしれないですが、その歴史を引き継いでいくためにも、空き家バンク等に登録し後の世に残していく道を検討する人が増えてほしいと思っています。



みんな素敵な笑顔！3人のすてきな新しいお友だち

これからよろしくね 入所おめでとうの会

4月3日、川口保育所にて入所おめでとうの会が行われました。新しい3人のお友だちを歓迎して歌と手作りのメダルのプレゼントが贈られ、笑顔の溢れる素敵な会になりました。

新しい場所での成長 かねやま小学校入学式

4月6日、かねやま小学校にて入学式が行われ、4名の新生が入学しました。入場の際は先輩と一緒に真っすぐな視線で入場し、先生の言葉や来賓の祝辞に対して力強く元気な声で返事をし、しっかりとした姿を見せてくれました。飯塚校長は「分からないことは、先生やお兄さんお姉さんに聞いて少しずつできることは増やしていきましょう」と話しました。式の最後、交通安全の黄色い帽子をかぶり4人一列で退場しました。



贈られた帽子をかぶり凛々しく退場



これからの中学校での思いを述べる菅家さん

不安と希望の中で 金山中学校入学式

4月6日、金山中学校において入学式が行われました。今年度は菅家琥太さん（川口）1名の入学でしたが、武藤校長は「不安に思うこともあるかもしれないが、先生や先輩が全力で支えていくので安心して様々な分野に挑戦し自分の良さを発揮してほしい」と歓迎の言葉を述べ、菅家さんは「授業や学校行事、部活動などを通してこれからの自分自身を成長させていきたい」とこれからの中学校生活での活躍を誓いました。



明るく照らされる横田の桜

光で彩られる金山の桜

4月に横田地区にて夜桜のライトアップが行われました。現場では満開の桜が明るく照らされ、昼間に見るのとは異なる幻想的な美しさを演出し、たくさんの方が訪れていました。

事業を企画した長幼会代表の滝沢清男たきざわきよおさん（横田）は「やってよかった、素晴らしい眺めだった」と今回のライトアップの感想を話していました。

ゆうがたクラブ 春の訪れを祝して

4月10日、ゆうがたクラブにて地域おこし協力隊主催の春の訪れを祝うイースターイベントが開催されました。会場ではウサギの仮装をした協力隊が隠したおもちゃのたまごを、子どもたちが夢中になって探す様子が見られ、春の訪れとともに、金山町の若い息吹を感じることができました。



イースターの説明を聞く子どもたち



中澤校長に向けて誓いの言葉を述べる大面さん

3年間の高校生活に向けて 川口高校入学式

4月8日、川口高校において入学式が行われました。新入生を代表し大面梓未おおにしあずみさん（横田）は、「この3年間で自ら考え行動する力を身につけ、学校生活に留まらず地域活動や部活動に積極的に取り組み多くの経験を通して学びを深めていきたい」とこれからの学校生活に向けての誓いの言葉を述べました。

金山町健康増進計画

(令和8年度～令和12年度)

今月のテーマ

栄養・食生活

背景と課題

- ・主食、主菜、副菜を意識したバランスの良い食習慣が十分に定着していない
- ・低栄養や肥満傾向の人が一定数おり、適正体重の維持が求められる
- ・食塩摂取状況が把握できておらず、減塩の取り組みが進みにくい

目標

適正体重を維持し、生活習慣病を予防しよう！

町の取り組み

- ・健診結果に基づき、栄養指導や保健指導をします
- ・総合健診時に尿中塩分測定を実施し、食塩摂取量の「見える化」と減塩指導を行います

やってみよう

- ✓ 主食、主菜、副菜を意識して、日々の食生活を見直しましょう
- ✓ 町の健康相談会や健康教室等に参加し、栄養について学びましょう
- ✓ 調味料や加工食品の使い方に注意し、減塩に取り組みましょう

BMIを計算してみましよう！

BMIが22前後の人は病気になりにくいとされていて、その体重が適正体重になります。

$BMI = \text{体重(kg)} \div \text{身長(m)} \div \text{身長(m)}$

$\text{適正体重(kg)} = \text{身長(m)} \times \text{身長(m)} \times 22$

◎問い合わせ…

保健福祉係 ☎ 54-5135

消防ポンプ軽積載車を払い下げます

不要となった車両を払い下げますので、希望者は下記により申し込みください。

消防ポンプ軽積載車

- | | | | |
|--------|---|-------|---------------|
| ▶車名 | ダイハツハイゼットトラック | ▶型式 | V-S110P |
| ▶初年度登録 | 平成10年 | ▶登録番号 | 福島80 あ 1128 |
| ▶乗車定員 | 4人(内、2名は荷台) | ▶走行距離 | 約1万2千Km |
| ▶車検期間 | 令和8年12月6日 | ▶見積価格 | 16万5千円(消費税含む) |
| ▶付属品 | 中古タイヤホイール付4本、
その他装備品一式(ポンプ類はありません) | | |
| ▶その他 | ①赤色灯、サイレン類は、法令等を遵守し処分してください。
(引き続き、緊急自動車として使用する場合は除く)
②落札者の名義に必ず変更していただきます。
③金山町消防団等の文字を消していただきます。 | | |



●払下げ申し込み期限および方法等

▶期限 令和8年5月29日(金)午後5時まで

▶方法

期限までに指定の入札書を、郵便または持参提出してください。

提出の際は封筒に『消防ポンプ軽積載車入札』と朱書きし、裏面に割印を押してください。(氏名等も記入ください)

▶申込先 管理係

▶その他

・入札資格は、金山町に納付する税金・使用料に関し、滞納がない方とします。なお、落札された方については、納税の状況について確認を行います。

・車両は、現状引き渡しとします。

※その他の条件、詳細は、下記にお問い合わせください。

◎問い合わせ…管理係

☎ 54-5222

ごみ減量のヒント

～まずは知りたい、ごみのキホン～

第2回 古紙 古紙はリサイクルの優等生！～その1枚が町を救う～

再生率は6割超え！

日本では紙類の回収が年々進み、紙製品の原料のうち、6割以上が古紙です(令和7年)。回収された古紙は、その種類ごとに新たな紙製品へと生まれ変わります。

古紙の種類と紙製品の例

(出典 公益財団法人古紙再生促進センター)



その紙、ゴミ箱に捨てる前にちょっと待って！

しかし、私たちの金山町にはまだ「もったいない」が隠れています。

昨年実施した「ごみ展開検査」では、燃やせるゴミの中に、リサイクル可能な紙類が約15%も混ざっていました。これは、焼却施設を利用している市町村の中でも高い割合です。

これを町全体の年間排出量に換算すると、約50～60トン。なんと軽自動車約60台分に相当します。

本来は資源になるはずの紙が、これだけ多く燃やされているのが現状です。

大切な資源をムダにせずゴミを減らすことは、処理費用の削減にもつながります。皆さんの「分ければ資源、混ぜればゴミ」というひと手間が、環境を守る大きな力になります。



展開検査の様子

古紙の基本的な出し方

古紙の種類ごとに紙ひもで縛ります。ただし「雑がみ」は大きさがバラバラなので、紙袋に入れて出すのがおすすめです。



これってゴミ?…いいえ、資源物(雑がみ)です!

「汚れた紙」以外は、ほとんどが資源になります。

- ・お菓子の箱・トイレットペーパーの芯
- ・封筒・チラシ・ダイレクトメール
- ・紙袋・包装紙

※新聞、雑誌、ダンボールも大切な資源です。

それぞれ決まった日に集積所へ出しましょう。



資源にはならない紙

食べ物がついた紙、洗剤の箱などにおいがついた紙、防水加工された紙、レシート、複写伝票、シール、写真 など

古紙の出し方Q&A

Q ホチキスは外さなければいけないの？

A 出来るだけ外してください。

再生紙を製造する過程で除去する工程があるので、そのままでも問題ありません。しかし、ホチキスを外すことで、除去作業の負担を軽くし、再生紙に混入する可能性を無くすことができます。

※ダンボールやカレンダー等の金具は外してください。

◎問い合わせ…保健福祉係 ☎54-5135

介護保険料の所得基準額が変わります

令和8年度より、介護保険法施行令の改正に伴い所得基準額が変更となりました。所得段階第1、第2、第4、第5段階について、所得基準額が809,000円から826,500円に変更されます。なお、所得段階別の保険料に変更はありません。

所得段階別の年額保険料額（※所得基準額変更後）

所得段階	対象者	保険料（年額）
第1段階	生活保護被保護者、世帯全員が市町村民税非課税の老齢福祉年金受給者、世帯全員が市町村民税非課税かつ本人年金収入等 826,500円 以下	39,300円 (24,700円)
第2段階	世帯全員が市町村民税非課税で、本人の年金収入等が 826,500円 超120万円以下	59,100円 (42,000円)
第3段階	※変更なし	59,600円 (59,200円)
第4段階	本人が市町村民税非課税（世帯に課税者がいる）かつ本人年金収入等 826,500円 未満	77,800円
第5段階 （基準）	本人が市町村民税非課税（世帯に課税者がいる）かつ本人年金収入等 826,500円 超	86,400円

※以下、変更なし

◎問い合わせ…保健福祉係 ☎54-5131

家庭血圧を測定しよう！～自分で測ることが高血圧対策への第一歩～

日本では治療をしても十分な血圧コントロールができていない人が約3100万人いるといわれ、主要経済国の中で最下位レベルといわれています。

（日本高血圧学会「高血圧管理・治療ガイドライン2025」）

家庭血圧を測定すると、ふだんの血圧の状態を正確に知ることができます。高血圧がある人だけでなく、高血圧がない人も血圧測定を習慣づけることは健康維持に繋がります。

家庭での血圧測定ポイント

測定のタイミング

▶ 1日2回（朝・夜）



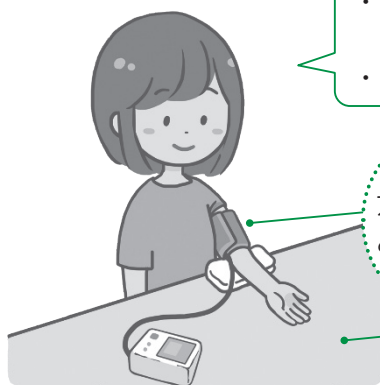
朝

- ◎起床後1時間以内
- ◎トイレに行ったあと
- ◎朝食の前、薬を飲む前



夜

- ◎寝る直前
- ◎入浴や飲酒の直後は避ける



- ・イスに座って1～2分経ってから測定
- ・会話をしない

カフは心臓と同じ高さ

足を組まない
・
足を伸ばして測定

◎問い合わせ…保健福祉係 ☎54-5135

医療費が高額になったときは…高額療養費が支給されます

▶高額療養費とは

ひと月の医療費の自己負担が限度額を超えた場合に、その超えた分が支給される制度です。限度額は年齢や所得に応じて異なります。

▶高額療養費制度を受けるには

下記の①②のいずれかを医療機関の窓口で提示してください。

●国民健康保険の方

- ①マイナ保険証
- ②限度額適用・標準負担額減額認定証

●後期高齢者医療保険の方

- ①マイナ保険証
- ②限度区分が併記された資格確認書

▶マイナ保険証で面倒な手続きが不要に

マイナ保険証をお持ちの方は、マイナ保険証を医療機関の窓口で提示するだけで、限度額を超えた分のお支払いが不要になります。もちろん②の申請は不要です。マイナ保険証をぜひご利用ください。

▶マイナ保険証をお持ちでない方は

国民健康保険、後期高齢者医療保険ともに②の申請が必要となります。発行された②を医療機関の窓口でご提示ください。(国民健康保険の方は、資格確認書と共に医療機関の窓口で提示してください。)

年齢や所得によって発行されない場合もありますので、事前に保健福祉係までご相談ください。

◎問い合わせ…保健福祉係 ☎54-5135 (国民健康保険、後期高齢者医療保険以外の方は、それぞれご加入の保険へお問い合わせください。)

入院時の食事療養費の標準負担額の変更について

入院中の食事代は、診療にかかる費用とは別に自己負担(標準負担額)が必要になります。**その負担額(標準負担額)が6月1日より変更になります。**

【国民健康保険】

入院時食事療養費		標準負担額(1食あたり)	
		5月31日まで	6月1日以降
一般(住民税課税世帯)		510円	550円
住民税非課税世帯 低所得者Ⅱ	過去12ヶ月の入院 日数が90日以下	240円	270円
	過去12ヶ月の入院 日数が90日超	190円	220円
低所得者Ⅰ		110円	130円

【後期高齢者医療保険】

入院時食事療養費			標準負担額(1食あたり)	
			5月31日まで	6月1日以降
現役並み所得、一般			510円	550円
住民税 非課税 世帯	区分Ⅱ	過去12ヶ月の入院 日数が90日以下	240円	270円
		過去12ヶ月の入院 日数が90日超	190円	220円
	区分Ⅰ		110円	130円

◎問い合わせ…保健福祉係 ☎54-5135

INFORMATION お知らせ

表彰

善行章

4月7日に開発センターにおいて行われた区長会において善行章の表彰が行われました。五十島さんは沼沢区長として5年間務められました(敬称略)

善行表章

沼沢区長 五十島 良正



表章を受ける五十島さん

消防団員表章

令和8年度金山町消防団春季検閲式において、次の方々が表章を受けました。(敬称略)
※()内は所属班名等

功労賞(勤続25年以上)

滝沢 康成(横田班)
武満 和也(上横田班)
星 仁志(大塩班)

善行章(勤続20年以上)

栗田 健司(第一分団部長)
船城 和敏(玉梨班)
若林 慎也(本名班)
長谷川 清尚(中川上田班)

精勤章(勤続15年以上)

滝沢 俊輔(上横田班)
菅家 翔(大塩班)
中丸 秋善(大志班)
緑川 茂一(高倉班)

永年勤続章(勤続10年以上)

五ノ井 綱一(川口班)
栗城 孝洋(小栗山班)
中村 勇太(西谷班)
小沼 優(大塩班)

優良団員表章

滝沢 隼也(土倉西部班)
小沼 琳祐(田沢班)
栗城 亮(小栗山班)

五ノ井 和利(本名班)
菅家 工明(滝沢班)
長谷川 秀利(橋立班)
長谷川 康志(中川上田班)

退職団員感謝状(退職幹部(班長以上経験)及び勤続15年以上の団員)

佐々木 高則(小栗山班)
栗城 庄市(玉梨班)
栗城 眞一(玉梨班)
栗城 哲也(玉梨班)
菅家 圭一(滝沢班)
須佐 政二(山入一班)
栗城 孝志(中川上田班)
大竹 修一(中川上田班)
五ノ井 輝夫(水沼班)

募集

町職員募集

令和9年度採用町職員候補者を募集します。

採用職種・採用予定人員

一般事務(大卒程度) 若干名
土 木(大卒程度) 若干名
一般事務(高卒程度) 若干名
保育士(資格免許職) 若干名
保健師(資格免許職) 若干名

○第一次試験

期日…6月21日(日)

会場…金山町役場

○受付期限

6月9日(火)まで

その他詳細は金山町ホームページをご覧になるか、次にお問い合わせください。

◎問い合わせ…総務係

☎54-5111

セーフティチャレンジ 参加者募集

自動車(原付自転車を含む)を運転する方3人1組でチームを作り、7月1日から12月31日までの6ヶ月間、無事故・無違反に挑戦してみませんか。無事故・無違反を達成したチームへは、福島県交通安全対策協議会から記念品が贈られます。さらに抽選により、商品券が当たります。65歳以上の方が2名以上のチームはシルバー枠として、一般抽選とは別に抽選があります。町の交通安全協議会でも独自に抽選会を行い、当選チームには記念品を贈ります。町を経由しない申し込みは、町抽選の

対象外となりますのでご注意ください。

○申請期限…6月19日(金)

○申請方法…総務課または横田出張所にある申込用紙に必要事項を記入し、参加料(1チーム1,500円)を添えて申し込んでください。

◎問い合わせ…金山町交通対策協議会
☎54-5222

市町村対抗軟式野球大会 金山町チームの選手を募集します

秋に開催される「市町村対抗福島県軟式野球大会」に向け、金山町チームの選手を募集します。

野球経験者の方はもちろん、体を動かすことが好きな方、スポーツを通して様々な人と親睦を深めたい方など、未経験者の方も大歓迎ですので、ぜひ金山町チームの一員となって共に汗を流しましょう。

▼練習 毎週水曜日午後7時から

▼場所 金山中学校グラウンド
その他、練習試合等あり

※グローブ、スパイク、練習着は各自ご用意ください。

▼大会日程 9月中旬～10月上旬の土曜日、日曜日、祝日

▼大会会場 県営あづま球場(福島市) 他県内球場

▼出場資格 下記の1～3のいずれかの条件を満たす社会人

1. 令和8年7月1日時点で、金山町に住み票があり在住している方

2. 金山町内の中学校を卒業しており、現在金山町外に在住されている方(5名以内)

3. 金山町外に居住し、金山町内に勤務している小・中学校の教職員及び常備消防署員

※毎週の練習については、上記資格を満たさない方でも参加可能です。

▼その他 参加者は、練習場所及び備品の使用にあたり、町スポーツ協会費900円を中央公民館へ納付してください。

◎問い合わせ…中央公民館
☎54-5361

令和8年度

シニア活動サポーターズ カレッジ受講生募集

老人クラブ等の地域活動団体のサポーターを要請する講座です。団体の運営方法やパソコン、ニュースポーツ等を学ぶことが出来ます。

▼開講期間 7月24日～12月11日(月2回、延べ12日間)

▼会場 会津若松市文化センター(会津若松市城東町14-52)他

▼受講料 年額2,000円

▼応募締切 6月30日(火)

※先着順

◎問い合わせ…公益財団法人福島県老人クラブ連合会
☎024-523-2131

暮らし

金山町有害鳥獣防護柵設置 置事業補助金について

有害鳥獣による農作物の被害を防止するため、有害鳥獣防護柵等を設置する団体などに対し補助金を交付します。今年度より上限額を引き上げ、設置台数

の制限がなくなりました。

▼補助対象

・金山町に住所を有する個人
・金山町に住所を有する個人(同一世帯を除く)3人以上により構成される団体

・認定農業者・集落営農組織・農業法人

▼補助対象品目

・防護柵
・電気柵本体(電源装置)
・柵線(電線)
・支柱(ポール)
・ガイシ(磚子)
・アース棒
・ゲートハンドル(出入り口)

・危険表示版
・電圧テスター
・防草シート

※電気柵本体の購入を伴わない付属設備のみの追加購入は、5,000円以上を対象とする。

▼補助率

・個人設置事業 1/2
・補助上限額100,000円
・団体等設置事業 2/3
・補助上限額300,000円

◎問い合わせ…林業係
☎54-5322

特命特別警戒の実施について

4月14日から5月31日まで「特命特別警戒」を実施しています。

強風や乾燥により火災が発生拡大し易い時期に警戒体制を強化するとともに、消防車での巡回広報で注意喚起を図ります。今一度、身の回りの火災予防を徹底し火災の無いように過ごしましょう。

火災を防ぐために

- ・寝たばこ、ポイ捨ての禁止。
- ・家を出る前に火の元の最終確認をする。
- ・ストーブや配線の回りを整理する。

火災への対策

- ・住宅用火災警報器を設置する。
- ・寝具やカーテンは防炎品を使用する。
- ・お年寄りや体の不自由な人を守るため隣近所の協力体制をつくる。

消防署からお願い

- ・乾燥している時や強風がある時には火入れや屋外での喫煙はお控えください。

- ・皆様で協力し、金山町の安全を守りましょう。

◎問い合わせ：会津坂下消防署
金山出張所 ☎55-3100

その他

各公民館長の配置について

これまで各公民館長を配置してきましたが、今後の公民館のあり方や合理化などを考え、令和8年度から試験運用として、本名・横田・沼沢の三公民館に公民館長を配置せず公民館主事が館長代理として各種事業を行います。

また、本名・沼沢公民館を利用する時は、使用者が鍵を借りて利用することになります。

なお、横田公民館は従来どおり横田公民館窓口で使用申請を提出すれば、利用当日に鍵を開けておきます。

本名・沼沢公民館の鍵置場

- ・本名公民館 栗田 正則さん
- ・沼沢公民館 五ノ井輝夫さん

◎問い合わせ：教育委員会

☎54-5333

会津坂下警察署からのお知らせ

◎そのアルバイト本当に大丈夫ですか？

女子高校生によるマッサージ、デート等で客を楽しませる接客サービスを売り物とする、いわゆる「JKビジネス」によるトラブルや、望まないアダルトビデオへの出演などの性被害が懸念されています。

◎甘い言葉に気をつけて

◎一緒に散歩するだけだよ

◎みんなやってるよ

◎安全なアルバイトだよ：

◎「JKビジネス」や望まないアダルトビデオ出演などで、悩んでいませんか？

ひとりで悩まずに：最寄りの警察署#8891

(性被害・性暴力被害者のためのワンストップ支援センター)に相談してください。秘密は厳守します。

◎問い合わせ：会津坂下警察署

☎0242-8313451

これからの予定

5月

▼15日(金)

・家庭バレーボール審判員講習会 (町民体育館)

▼20日(水)

・運転免許更新

午前9時半～ 開発センター

▼23日(土)

・春のごつつおまつり

道の駅「奥会津かねやま」

・運動会(かねやま小)

▼30日(土)

・協会長杯ゲートボール大会

6月

▼2日(火)

・乳児検診

・ゆつゆう館

▼10日(水)

・人権行政合同相談会

10時～12時 開発センター

▼6日(土)

・金山グラウンドゴルフ大会

▼12日(金)

・町議会6月定例会(～16日)

今月の納税

- 国民健康保険 1期
- 介護保険料 1期
- 水道使用料 4・5月分

納税期限は
6月1日

納め忘れにご注意ください

あの人この人

4月届出（敬称略歳）

『広報かねやま』への記載に同意して
いただいた方のみ掲載しております。

霊よ安らかに

- 佐藤 ヤイノ（98歳）玉梨
- 猪俣 美登利（87歳）沼沢
- 渡部 洋子（93歳）大塩
- 大竹 啓二郎（92歳）山入二
- 横田 義一（91歳）越川
- 栗城 庄一郎（101歳）玉梨

金山町の人口（5月1日現在）

世帯数	985世帯	(+21)
人口	1,678人	(+16)
男	831人	(+6)
女	847人	(+10)

※（ ）内は先月比 住民基本台帳から

「ほっとカフェ」
5月の開催について

地域の人々と交流したり、健康のことや認知症のことを気軽に相談できる場です。5月は滝沢・田沢地区の方を対象に実施します。対象地区以外の方も参加できます。お気軽にお越しください。

▼日時 5月26日（火）
午前10時～11時30分

▼会場 田沢集会所

▼参加費 無料（事前申し込み不要）

◎問い合わせ：保健福祉係
☎ 5415131



町長に寄付金を手渡す田中智仁代表取締役

ご寄付に感謝

● 三島町

滝谷建設工業株式会社

三百万円

ふるさと応援寄付金

3月16日～4月15日集計

● 寄付件数

26件

● 寄付金額

六十一万二千元

ご寄付は地域の活性化事業や自然環境の保全事業などに活用させていただきます。



金山町公式LINEで
暮らし・防災情報等
様々なお知らせを配信して
います！



友だち登録をお願いします

5月1日現在の登録者数

582人

会津坂下消防署
金山出張所長

小檜山 博士さん
こびやま ひろし

自己紹介

今年度から金山出張所の所長を務めさせていただきます。小檜山博士です。出身は猪苗代町で現在は会津若松市から金山町に通っています。実は金山町で勤務させていただくのは初めてではなく、今回で20年ぶり二回目となります。20年ぶりではありませんが、金山町の美しい自然と住民の方のあたたかな人柄は変わっていないと感じました。



4月の火災について

4月の火災では、地域の消防団の方々が活躍してくださいます。火災から発生する輻射熱が強く延焼の可能性のある火災でしたが、消防団の方々の初期対応が良かったこともあり、広い範囲での延焼を起こすことができず行いました。

地域と連携した消防を

もちろん最小限の人数で最大の効果を出すことのできるよう職員全員努めています。金山町は地区ごとの距離が遠いことや、金山出張所が少人数なこともあり、金山町における消防活動は楽なものではありません。そのため、私たちは地域の方と直接繋がりを持ち、顔の見える消防署を目指し、地域との連携を深めていきたいと考えています。

気象庁の発表する情報が新しくなります

令和8年5月29日（予定）から、防災気象情報が新しくなります。

特別警報や警報、注意報は、下の表のとおり災害に直結する名称に変わります。「警戒レベル」と「災害名」を用いることで、どんな災害がどれだけ迫っているか直感的にわかります。災害から身を守るために、新しい情報をご活用ください。

	河川氾濫	大雨	土砂災害	高潮
警戒レベル5相当	レベル5 氾濫特別警報	レベル5 大雨特別警報	レベル5 土砂災害特別警報	レベル5 高潮特別警報
警戒レベル4相当	レベル4 氾濫危険警報	レベル4 大雨危険警報	レベル4 土砂災害危険警報	レベル4 高潮危険警報
警戒レベル3相当	レベル3 氾濫警報	レベル3 大雨警報	レベル3 土砂災害警報	レベル3 高潮警報
警戒レベル2	レベル2 氾濫注意報	レベル2 大雨注意報	レベル2 土砂災害注意報	レベル2 高潮注意報
警戒レベル1	早期注意情報			

また、警報を補足する情報は、緊急性の高い内容と今後の見通しを伝える内容に分けて、わかりやすくお伝えします。

詳しくは、「新たな防災気象情報」の特設ページをご覧ください。

<https://www.jma.go.jp/jma/kishou/known/bosai/keiho-update2026/index.html>



◎問い合わせ…福島地方気象台 ☎024-534-6724